

*Szkoła Podstawowa nr 64
im. Władysława Broniewskiego
we Wrocławiu*

SZKOLNY PROGRAM

WYCHOWAWCZO-PROFILAKTYCZNY

na lata 2018-2020

Spis treści

1. Wprowadzenie.....	3
2. Założenia i zasady realizacji treści programowych.....	4
3. Podstawy prawne.....	5
4. Misja szkoły.....	6
5. Model absolwenta szkoły.....	7
6. Diagnoza sytuacji wychowawczej szkoły.....	8
7. Główne cele programu.....	10
8. Obszary programu	11
9. Zadania realizatorów programu.....	40
10. Metody i formy realizacji programu.....	43
11. Ewaluacja.....	44

1. WPROWADZENIE

Rodzice są pierwszymi wychowawcami swoich dzieci, nauczyciele wspomagają ich wszechstronny i harmonijny rozwój, a uczeń akceptuje siebie i jest otwarty na potrzeby drugiego człowieka.

Wychowanie

Wychowanie to wspieranie dziecka w rozwoju ku pełnej dojrzałości w sferze fizycznej, emocjonalnej, intelektualnej, duchowej i społecznej, które powinno być wzmacniane i uzupełniane przez działania z zakresu profilaktyki dzieci i młodzieży .

Wychowanie jest procesem. Jest zadaniem, za którego wypełnienie odpowiedzialni są w pierwszej kolejności rodzice dziecka, a zaraz za nimi – wychowawcy, nauczyciele i inne znaczące osoby dorosłe, które pojawią się na jego drodze. Każdy nauczyciel powinien dbać o to, aby uczniowie:

- Postrzegali i doświadczeni szkołę jako środowisko sprzyjające ich rozwojowi,
- Zachęceni byli do samorozwoju – zgodnego z ich indywidualnymi potrzebami, zainteresowaniami i predyspozycjami,
- Wyznaczali sobie coraz to nowe cele i konsekwentnie dążyli do ich osiągnięcia,
- Czuli się w szkole bezpiecznie,
- Nawiązywali w szkole dobre, bezpieczne i wartościowe relacje z innymi ludźmi (rówieśnikami, nauczycielami),
- Uczyli się szacunku dla ludzi i zwierząt,
- Uczyli się tolerancji wobec odmienności,

- Kształtowali w sobie postawę dialogu – umiejętność słuchania i szanowania poglądów drugiego człowieka oraz umiejętność wyrażania własnych opinii,
- Adekwatnie do etapu rozwoju, przygotowywali się do życia w rodzinie, w społeczności lokalnej i w państwie,
- Poznali dziedzictwo kulturowe swojego narodu,
- Kształtowali w sobie postawę patriotyczną.

Profilaktyka

Profilaktyka rozumiana jest jako zapobieganie pojawieniu się i występowaniu niepożądanych zjawisk i procesów, określanych jako patologie życia społecznego oraz promowanie zjawisk alternatywnych w stosunku do tych, które próbuje się wyeliminować. System działań wzmacniających lub podtrzymujących pozytywne postawy uczniów w toku wychowania. Realizowana jest podczas działalności edukacyjnej i wychowawczej szkoły.

Szkolny Program Wychowawczo-Profilaktyczny został dostosowany do potrzeb rozwojowych uczniów i potrzeb środowiska lokalnego. Ma służyć ujednoliceniu działań wychowawczych i profilaktycznych oraz pozyskaniu rodziców do współpracy w dziedzinie profilaktyki domowej.

Realizacja Szkolnego Programu Wychowawczo-Profilaktycznego zgodnie z jego założeniami ma doprowadzić do rozwoju wszystkich sfer osobowości ucznia i umożliwić mu osiągnięcie szeroko rozumianego sukcesu.

Program przeznaczony jest do realizacji przez wychowawców klas podczas godzin z wychowawcą we współpracy z nauczycielami wszystkich przedmiotów, pedagogiem, psychologiem, logopedą, doradcą zawodowym, pielęgniarką szkolną i pozostałymi pracownikami szkoły, w zależności od stanu zasobów, potrzeb klasy oraz przy współpracy z rodzicami i środowiskiem lokalnym.

Profilaktyka powinna wspomagać proces wychowania, a wychowanie tworzy integralną całość z wiedzą i kreowaniem umiejętności, poprzez które formuje się osobowość młodego człowieka. Nie wolno ich rozdzielać, gdyż wychowanie musi posiłkować się wiedzą, w której zapisane jest doświadczenie.

2. ZAŁOŻENIA I ZASADY REALIZACJI TREŚCI PROGRAMOWYCH

1. Program jest przeznaczony do realizacji w klasach I – VIII SP nr 64.
2. Realizatorami programu są wszyscy pracownicy szkoły wykonujący zadania zgodnie ze swoimi kompetencjami.
3. Zaprezentowane treści odnoszą się do całej społeczności szkolnej. Każdy wychowawca w danym roku szkolnym określa wobec swoich wychowanków priorytety i wybiera z programu treści do zrealizowania – adekwatne do aktualnych potrzeb uczniów, specyfiki zespołu klasowego i zachodzących w nim procesów grupowych.
4. Przy wyborze treści do zrealizowania w każdym roku szkolnym, wychowawca zobowiązany jest zapoznać się z priorytetami Ministerstwa Edukacji Narodowej oraz priorytetami Kuratorium Oświaty na dany rok.

3. PODSTAWY PRAWNE

- Rozporządzenie Ministra Edukacji Narodowej z dnia 18 sierpnia 2015r. w sprawie zakresu i form prowadzenia w szkołach i placówkach systemu oświaty działalności wychowawczej, edukacyjnej, informacyjnej i profilaktycznej w celu przeciwdziałania narkomanii z późn. zm.
- Rozporządzenie Ministra Edukacji Narodowej z dnia 9.08.2017 r. w sprawie zasad organizacji i udzielania pomocy psychologiczno-pedagogicznej w publicznych przedszkolach, szkołach i placówkach,
- Rozporządzenie Ministra Edukacji Narodowej z dnia 9.08.2017 r. w sprawie warunków organizowania kształcenia, wychowania i opieki dla dzieci i młodzieży niepełnosprawnych, niedostosowanych społecznie i zagrożonych niedostosowaniem społecznym,
- Konstytucja Rzeczypospolitej Polskiej,
- Konwencja o Prawach Dziecka,
- Ustawa z dnia 07.09.1991 o systemie oświaty wraz ze zmianami wynikającymi z ustawy z dnia 19.03.2009 roku o zmianie Ustawy o systemie oświatowym oraz o zmianie niektórych innych ustaw,
- Ustawa Prawo Oświatowe z dnia 14.12.2016,

- Podstawa programowa kształcenia ogólnego dla szkoły podstawowej,
- Karta Nauczyciela art. 6,
- Statut szkoły.

4. MISJA SZKOŁY

Istniejemy po to, aby w atmosferze odpowiedzialności, uczciwości, kreatywności i dążenia do sukcesu towarzyszyć uczniom na drodze do poznawania i spełniania siebie.

Struktura naszej szkoły opiera się na zgodnym współistnieniu i współpracy nauczycieli, uczniów i rodziców.

Szanujemy prawo każdego człowieka do odmienności myśli, poglądów, wyboru dróg życiowych, oryginalności i kreatywnego myślenia.

Pielęgnowujemy umiejętność dzielenia się emocjami, uwrażliwiamy na uczucia innych ludzi.

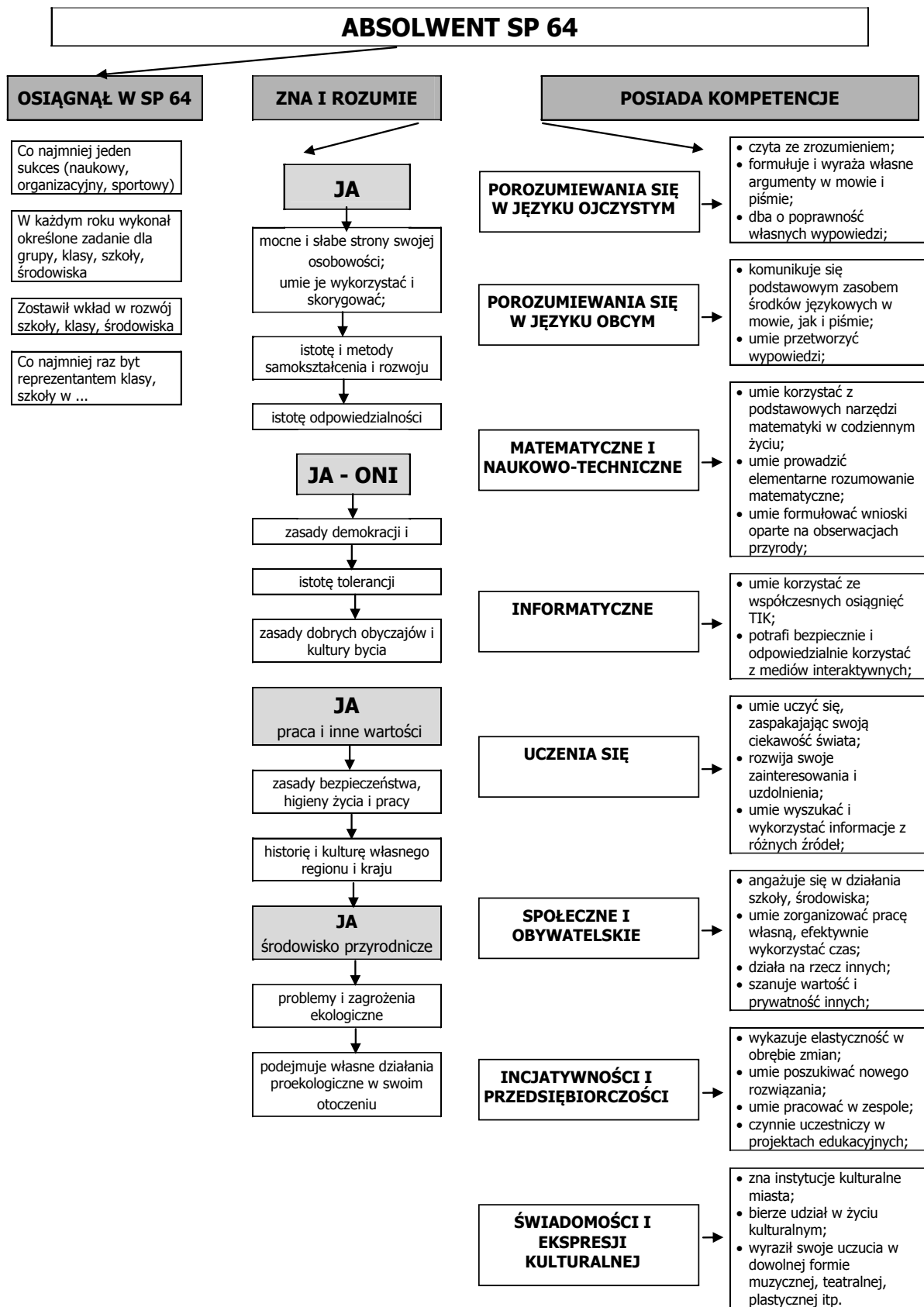
Podstawą naszego działania jest rzetelne zdobywanie, pogłębianie i przekazywanie wiedzy przydatnej w dorosłym życiu i pełnieniu odpowiedzialnych ról społecznych.

Pedagogika uśmiechu jest podstawą do tworzenia relacji zaufania, współpracy, rodzinnej atmosfery.

Treścią celów są wartości nadrzędne: sprawiedliwość, odpowiedzialność za samego siebie, samowychowanie i samorealizacja, odpowiedzialność za ochronę przyrody, wrażliwość, miłość do ojczyzny, szacunek do ludzi i zwierząt, uczciwość, obowiązkowość.

Jesteśmy przekonani, że realizacja naszych założeń zapewni nam satysfakcję, zadowolenie i godny poziom życia.

5. MODEL ABSOLWENTA SZKOŁY



6. DIAGNOZA SYTUACJI WYCHOWAWCZEJ SZKOŁY

Przy tworzeniu Szkolnego Programu Wychowawczo-Profilaktycznego na lata 2018-2020 uwzględnione zostały:

- wnioski z prac zespołu ewaluacyjnego *Kształtowane są postawy i respektowane normy społeczne,*
- wnioski z prac zespołu ewaluacyjnego *Szkoła lub placówka wspomaga rozwój uczniów z uwzględnieniem ich indywidualnej sytuacji,*
- diagnoza wybranych czynników chroniących i czynników ryzyka,
- dotychczasowe działania podejmowane przez szkołę w dziedzinie profilaktyki i wychowania,
- rozmowy z nauczycielami i rodzicami,
- spostrzeżenia pedagoga szkolnego i psychologa,
- obserwacje zachowań uczniów,
- ankiety przeprowadzone wśród nauczycieli klas I- VIII,
- ankiety skierowane do uczniów klas I- VIII.

W oparciu o powyższe utworzono listę zachowań problemowych mogących wystąpić w szkole:

- ✓ zachowania agresywne,
- ✓ nieprzestrzeganie zasad savoir-vivre,
- ✓ deficyty w higienie osobistej,
- ✓ nadużywanie wulgaryzmów,
- ✓ używanie nikotyny,
- ✓ sięganie po środki psychoaktywne przez uczniów starszych klas,
- ✓ zachowania autodestrukcyjne,
- ✓ zaburzenia odżywiania,
- ✓ brak akceptacji uczniów pochodzących z innych krajów,
- ✓ wykluczenie społeczne.

Wyodrębniono także czynniki ryzyka wpływające na możliwość występowania powyższych problemów:

- ✓ odrzucenie przez rówieśników,

- ✓ niepowodzenia szkolne,
- ✓ nadmierna wrażliwość,
- ✓ brak odporności na stres i problemy,
- ✓ brak wyraźnego i konsekwentnego systemu wychowawczego,
- ✓ brak czytelnych norm i granic,
- ✓ niskie kompetencje rodziców w postępowaniu z dziećmi,
- ✓ wysoki poziom konfliktów w rodzinie, niskie wsparcie ze strony rodziców,
- ✓ rozwód, rozstanie rodziców,
- ✓ dysfunkcje rodzinne,
- ✓ trudna sytuacja w domu spowodowana ciężką chorobą lub bezrobociem rodziców.

Za czynniki chroniące, które mogą wpływać pozytywnie na rozwój psychiczny dzieci, uznano:

- ✓ pozytywny klimat szkoły,
- ✓ brak akceptacji przez szkołę dla przemocy,
- ✓ poczucie przynależności uczniów do szkoły,
- ✓ możliwość uczestniczenia w zajęciach pozalekcyjnych,
- ✓ wymaganie od uczniów odpowiedzialności i udzielania sobie wzajemnej pomocy,
- ✓ życzliwe relacje pomiędzy rówieśnikami,
- ✓ życzliwe relacje pomiędzy nauczycielami a uczniami.

7. GŁÓWNE CELE PROGRAMU

- wspieranie rozwoju osobowości młodego człowieka,
- zdobycie przez ucznia wiedzy i umiejętności pozwalających na prowadzenie zdrowego stylu życia i podejmowania zachowań prozdrowotnych,
- kształtowanie postawy otwartości w życiu społecznym,
- kształtowanie hierarchii systemu wartości, w którym zdrowie należy do jednych z najważniejszych wartości w życiu;
- wzmacnianie wśród uczniów więzi ze szkołą oraz społecznością lokalną,
- kształtowanie przyjaznego klimatu w szkole, budowanie prawidłowych relacji rówieśniczych oraz relacji uczniów i nauczycieli,

- kształtowanie u uczniów kompetencji psychologicznych i społecznych, w szczególności samokontroli, radzenia sobie ze stresem, rozpoznawania i wyrażania własnych emocji, identyfikowania emocji przeżywanych przez inne osoby,
- kształtowanie postaw prozdrowotnych,
- wyposażenie ucznia w umiejętności niezbędne do współdziałania w zespole,
- przygotowanie do podejmowania i pełnienia ról społecznych oraz obywatelskich,
- kształtowanie postaw patriotycznych,
- kształtowanie postaw i nawyków proekologicznych,
- przygotowanie do podejmowania optymalnych decyzji życiowych,
- wspieranie uczniów w wyborze ścieżki zawodowej,
- zapewnianie warunków do bezpiecznego funkcjonowania ucznia w szkole,
- przygotowanie uczniów do bezpiecznego funkcjonowania poza szkołą,
- wspieranie nabywania umiejętności radzenia sobie w sytuacjach trudnych, ryzykownych i konfliktowych,
- eliminowanie zagrożeń utraty zdrowia i szans rozwojowych przez uzależnienia.

8. OBSZARY PROGRAMU I ZASADY REALIZACJI TREŚCI PROGRAMOWYCH

Obszar I: *Adaptacja uczniów klas pierwszych do warunków szkolnych*

Obszar II : *Rozwój intelektualny ucznia*

Obszar III *Przeciwdziałanie zachowaniom agresywnym i uzależnieniom. Kształtowanie odporności psychicznej*

Obszar IV: *Promocja zdrowego stylu życia*

Obszar V: *Wychowanie patriotyczne i obywatelskie*

Obszar VI: *Rozpowszechnianie czytelnictwa*

Obszar VII: *Edukacja dla bezpieczeństwa*

Obszar VIII: *Edukacja informatyczna*

Obszar IX: *Współpraca z rodzicami*

Obszar X: *Współpraca ze środowiskiem lokalnym*

Obszar XI: *Organizacja czasu wolnego*

Opracowane treści odnoszą się do całej społeczności szkolnej. Ich wybór do realizacji na dany rok szkolny należy nie tylko do obowiązków wychowawców poszczególnych klas, ale także każdego nauczyciela przedmiotowca. Jest uzależniony od aktualnych potrzeb uczniów oraz specyfiki zespołu klasowego .

Obszar I: ADAPTACJA UCZNIÓW KLAS PIERWSZYCH DO WARUNKÓW SZKOLNYCH		
<i>Cel: Przyjazna adaptacja dziecka w szkole.</i>		
ZADANIA	PROPONOWANE SPOSOBY I FORMY REALIZACJI	OSOBY ODPOWIEDZIALNE
Wspieranie dziecka oraz jego rodziny w nowej sytuacji	<ul style="list-style-type: none"> • częste rozmowy z rodzicami i uczniami, • angażowanie rodziców w życie klasy i szkoły, • zajęcia adaptacyjne z pedagogiem lub psychologiem szkolnym 	Nauczyciele klas I Pedagog Psycholog
Budowanie pomostu pomiędzy doświadczeniami przedszkolnymi i szkolnymi	<ul style="list-style-type: none"> • dominacja na zajęciach zabaw, gier i sytuacji zadaniowych, • wprowadzanie na zajęciach aktywizujących metod nauczania 	Nauczyciele klas I
Stworzenie dzieciom poczucia bezpieczeństwa	<ul style="list-style-type: none"> • żywy i opiekuńczy stosunek nauczyciela do uczniów wszystkich razem i każdego z osobna, • otoczenie pierwszoklasistów specjalną troską i uwagą w czasie przerw międzylekcyjnych, 	Nauczyciele klas I Wychowawcy klas II-VIII Nauczyciele świetlicy

	<ul style="list-style-type: none"> wycieczka po szkole: zapoznanie ze szkolnymi pomieszczeniami- klasy, sekretariat, gabinety dyrektora i wicedyrektora, biblioteka, świetlica, sala gimnastyczna, gabinet pielęgniarki, pedagoga, psychologa, uwrażliwianie uczniów klas starszych na potrzebę zapewniania bezpieczeństwa uczniom klas I 	
Wyrabianie u uczniów poczucia obowiązku i odpowiedzialności	<ul style="list-style-type: none"> wprowadzenie oraz systematyczne i cierpliwe przypominanie uczniom obowiązujących w szkole (podczas lekcji, podczas przerw, podczas pobytu w świetlicy) reguł i zasad, klasowe kontrakty, świetlicowy kontrakt <i>ABC Świetlicy</i> 	Wszyscy nauczyciele

Obszar II : ROZWÓJ INTELEKTUALNY UCZNIĄ		
<i>Cel: Wspieranie rozwoju osobowości młodego człowieka.</i>		
ZADANIA	PROPONOWANE SPOSOBY I FORMY REALIZACJI	OSOBY ODPOWIEDZIALNE
Stymulowanie ciekawości poznawczej ucznia, rozwijanie	<ul style="list-style-type: none"> umożliwienie uczniom współorganizowania i współprowadzenia zajęć 	Dyrekcja Pedagog Doradca zawodowy

<p>twórczego myślenia, wykorzystywanie potencjału ucznia</p>	<p>dydaktycznych (projekty uczniowskie, pomoc koleżeńska),</p> <ul style="list-style-type: none"> • uczestnictwo w życiu kulturalnym (<i>Szkoła w mieście</i> oraz inne wyjścia do instytucji kulturalnych, edukacyjnych), • organizowanie konkursów przedmiotowych i artystycznych, • udział w projekcie <i>Destination Imagination</i>, • diagnozowanie uczniów klas III Testem Inteligencji Wielorakiej H.Gardnera, • dostosowywanie form i metod pracy do indywidualnych predyspozycji uczniów w oparciu o wyniki testu Gardnera, • Szkolny system doradztwa zawodowego: <ul style="list-style-type: none"> - Warsztaty dla uczniów z zakresu rozpoznawania własnych zainteresowań, predyspozycji, uzdolnień, - Konsultacje dla rodziców, - Współpraca z Centrum 	<p>Wszyscy nauczyciele</p>
---	--	----------------------------

	Kształcenia Praktycznego.	
Rozwijanie u uczniów kompetencji kluczowych w ujęciu europejskich ram odniesienia	<ul style="list-style-type: none"> • zajęcia lekcyjne, • zajęcia dodatkowe, • koła zainteresowań, • imprezy szkolne, • wolontariat w szkole, • wycieczki i wyjścia do placówek kulturalno-oświatowych 	Wszyscy nauczyciele
Praca z uczniem zdolnym	<ul style="list-style-type: none"> • stworzenie i wdrożenie szkolnego programu wspierania uzdolnień, • możliwość indywidualnego toku nauczania i programu nauczania, • przygotowanie do konkursów, olimpiad przedmiotowych , • prowadzenie kół zainteresowań, • różnicowanie zadań na lekcji, • uczniowie jako asystenci , • konsultacje indywidualne • dodatkowe zajęcia z uczniem zdolnym w ramach projektów dla klas IV-VIII • stwarzanie warunków do prezentacji swoich osiągnięć i wizualizacji sukcesów poprzez m.in. wystawy, projekty edukacyjne, gazetki ścienne, 	Wszyscy nauczyciele

	występy (<i>Gala Talentów, Gala Poezji</i>), a także na stronie internetowej szkoły	
Praca z uczniem mającym trudności w nauce	<ul style="list-style-type: none"> • prowadzenie zajęć dydaktyczno-wyrównawczych, korekcyjno-kompensacyjnych, rewalidacyjnych • organizowanie przesiewowych badań mowy w klasach pierwszych, • prowadzenie terapii logopedycznej dla uczniów klas I-III oraz uczniów klas IV-VIII posiadających orzeczenie o potrzebie kształcenia specjalnego, • dostosowywanie wymagań podczas lekcji oraz podczas pisania kartkówek i sprawdzianów do możliwości psychofizycznych ucznia oraz zaleceń zawartych w opinii PPP, • prowadzenie w klasach IV-VIII zajęć rozwijających umiejętności uczenia się, • organizowanie pomocy koleżeńskiej, • odrabianie zadań domowych w świetlicy szkolnej, • indywidualna opieka pedagoga 	<p>Nauczyciele uczący</p> <p>Nauczyciele wspomagający</p> <p>Pedagog</p> <p>Psycholog</p> <p>Logopeda</p>

	szkolnego i psychologa szkolnego	
Praca z uczniem niepełnosprawnym	<ul style="list-style-type: none"> • tworzenie Indywidualnych Programów Edukacyjno-Terapeutycznych dla uczniów posiadających orzeczenie o potrzebie kształcenia specjalnego, • współpraca z pedagogiem, psychologiem szkolnym oraz specjalistami z Poradni Psychologiczno-Pedagogicznej, • integracja wewnątrzklasowa, • udział uczniów w zajęciach rewalidacyjnych, logopedycznych, ruchowych. 	Nauczyciele uczący Wychowawca Pedagog Psycholog Logopeda Nauczyciele wspomagający

<p>Obszar III: PRZECIWDZIAŁANIE ZACHOWANIOM AGRESYWNYM I UZALEŻNIENIOM. KSZTAŁTOWANIE ODPORNOŚCI PSYCHICZNEJ.</p>		
<p><i>Cel: Ograniczenie i eliminowanie zachowań agresywnych wśród uczniów. Zapobieganie nalogom i uzależnieniom wśród uczniów.</i></p>		
ZADANIA	PROPONOWANE SPOSOBY I FORMY REALIZACJI	OSOBY ODPOWIEDZIALNE

<p>Przeciwdziałanie agresji i przemocy</p>	<ul style="list-style-type: none"> • wdrażanie <i>Polityki ochrony dzieci przed krzywdzeniem</i> w związku z realizowaniem w szkole programu Chronimy Dzieci i uzyskaniem certyfikatu na rok szkolny 2018/2019, • tworzenie i przypominanie zasad obowiązujących w szkole, • zapoznanie uczniów z zapisami Statutu Szkoły, • tworzenie klasowych kodeksów zachowania, • organizowanie zajęć na temat agresji, jej przyczyn, skutków i sposobów reagowania na nią, • kształtowanie umiejętności kontrolowania własnej złości i agresywnych zachowań, • zapoznanie uczniów i rodziców ze skutkami karnymi stosowania przemocy, • konsekwentne stosowanie zasad oceniania zachowania w przypadku pojawienia się agresji, • zapobieganie zachowaniom niebezpiecznym w czasie imprez okolicznościowych oraz wycieczek szkolnych, • organizowanie zajęć 	<p>Dyrekcja Wychowawcy Nauczyciele świetlicy Pedagog Psycholog Nauczyciele WDŻ, etyki, religii</p>
---	---	--

	<p>promujących postawę asertywną,</p> <ul style="list-style-type: none"> • realizowanie w klasach VII-VIII programu profilaktycznego <i>Archipelag Skarbów</i>, • wzmożona kontrola dyżurujących nauczycieli w miejscach, w których uczniowie czują się najmniej bezpiecznie, • współpraca z organizacjami wspierającymi szkołę – Policja, Straż Miejska, Sąd Rodzinny, MOPS, • apele porządkowe 	
Przeciwdziałanie zachowaniom autoagresywnym	<ul style="list-style-type: none"> • obserwowanie uczniów z grup ryzyka, • prowadzenie zajęć psychoedukacyjnych i warsztatowych, • interweniowanie w sytuacjach podejrzenia występowania samouszkożeń wśród uczniów 	<p>Wszyscy nauczyciele Pedagog Psycholog Pielęgniarka szkolna</p>
Wyeliminowanie agresji słownej	<ul style="list-style-type: none"> • rozmowy, pogadanki na temat kultury wypowiedzi na lekcjach wychowawczych, etyce, WDŻ, podczas zajęć świetlicowych, • szybkie reagowanie na przejawy agresji słownej podczas przerw, 	<p>Wszyscy nauczyciele Pedagog Psycholog</p>

	<ul style="list-style-type: none"> • odnotowywanie w zeszytach uwag tego typu zachowań i informowanie wychowawców 	
<p>Wspieranie nabywania umiejętności radzenia sobie w sytuacjach trudnych, ryzykownych i konfliktowych</p>	<ul style="list-style-type: none"> • propagowanie wiedzy o społecznych mechanizmach wywierania wpływu i konstruktywnych sposobach radzenia sobie z nimi (negocjacje, mediacje, asertywna komunikacja własnych potrzeb, sztuka odmawiania, dyskusji, dialogu), • kształtowanie umiejętności proszenia o pomoc i rozpowszechnianie informacji o instytucjach, osobach, które udzielają wsparcia młodzieży – podczas zajęć z psychologiem, pedagogiem, a także poprzez informacje wywieszane na tablicach informacyjnych (<i>Opieka psychologiczno-pedagogiczna, Chronimy Dzieci</i>), • realizowanie w klasach I-VIII programu profilaktycznego <i>Chronimy Dzieci</i>, • realizowanie w klasach I-VIII zajęć z zakresu praw dziecka, • realizowanie w klasach IV-VI programu profilaktycznego 	<p>Wszyscy nauczyciele Wicedyrektor Pedagog Psycholog</p>

	<p><i>Spójrz inaczej,</i></p> <ul style="list-style-type: none"> uczestniczenie w projekcie <i>UPRIGHT Uniwersalna profilaktyka odpornościowej interwencji globalnie wdrażana w szkołach w celu poprawy i promocji zdrowia psychicznego dla nastolatków</i> (realizowanie warsztatów dla uczniów i rodziców). 	
<p>Ukazywanie negatywnego wpływu przemocy i wulgaryzmów w środkach przekazu i grach komputerowych na postawy społeczne uczniów</p>	<ul style="list-style-type: none"> uświadomienie rodzicom potrzeby kontrolowania tego, co dziecko czyta, ogląda, w jakie gry komputerowe gra, kształtowanie wiedzy na temat zagrożeń płynących z nadmiernego korzystania z mediów, uświadamianie uczniom, iż w Internecie nie są anonimowi, prelekcje dotyczące cyberprzemocy, realizowanie programu profilaktycznego <i>Cyfrowobezpieczni,</i> <i>Dzień Bezpiecznego Internetu</i> 	<p>Wychowawcy Nauczyciele Pedagog Psycholog</p> <p>Funkcjonariusze Straży Miejskiej i Policji</p>
<p>Prowadzenie systematycznych działań informacyjnych dotyczących zagrożeń związanych z sięganiem</p>	<ul style="list-style-type: none"> dostarczanie wiedzy o konsekwencjach stosowania używek, organizowanie zajęć edukacyjnych oraz prelekcji na 	<p>Wychowawcy Pedagog Psycholog</p>

<p>po środki uzależniające (narkotyki, dopalacze, papierosy, alkohol)</p>	<p>temat zagrożeń wynikających ze szkodliwości zażywania narkotyków, dopalaczy, alkoholu oraz papierosów,</p> <ul style="list-style-type: none"> • realizowanie w klasach VII-VIII programu profilaktycznego <i>Archipelag Skarbów</i>, • realizowanie w klasach IV programu profilaktycznego <i>Nie spal się na starcie</i>. 	
<p>Kształtowanie postaw asertywnych</p>	<ul style="list-style-type: none"> • doskonalenie technik asertywnych – umiejętność mówienia NIE, • uczenie podejmowania decyzji ze szczególnym uwzględnieniem umiejętności odmawiania , • realizowanie w klasach I-VIII programu profilaktycznego <i>Chronimy Dzieci</i>, • realizowanie w klasach I-VIII zajęć z zakresu praw dziecka 	<p>Wychowawcy Nauczyciele Pedagog Psycholog</p>

<p>Obszar IV: PROMOCJA ZDROWEGO STYLU ŻYCIA</p>		
<p><i>Cel: Propagowanie zdrowego trybu życia i odżywiania.</i></p>		
<p>ZADANIA</p>	<p>PROPONOWANE SPOSOBY I FORMY REALIZACJI</p>	<p>OSOBY ODPOWIEDZIALNE</p>

<p>Przekazanie wiedzy o zdrowym odżywianiu się oraz o zdrowym stylu życia</p>	<ul style="list-style-type: none"> • realizowanie Szkolnego Programu Promocji Zdrowia, • realizowanie na zajęciach lekcyjnych tematyki związanej z racjonalnym odżywianiem się, • przygotowywanie surówek i sałatek na zajęciach lekcyjnych, • Uczestnictwo w programach edukacyjnych <i>Szklanka mleka, Owoce w szkole,</i> • akcje <i>Śniadanie daje moc, Zdrowie na talerzu,</i> • kampania <i>Zdrowie serce,</i> • akcja <i>Trzymaj się prosto</i> 	<p>Wychowawcy Nauczyciele świetlicy Nauczyciele przyrody, WDŻ, Nauczyciele w-f Pielęgniarka szkolna</p>
<p>Promocja szkolnych i pozaszkolnych form spędzania czasu wolnego</p>	<ul style="list-style-type: none"> • prowadzenie kółek zainteresowań, • prowadzenie gimnastyki korekcyjnej oraz innych zajęć ruchowych, • organizowanie wycieczek szkolnych, • zachęcanie do aktywnego spędzania czasu wolnego, • stwarzanie okazji do korzystania z boiska szkolnego oraz placu zabaw – w czasie lekcji, przerw oraz zajęć świetlicowych, • organizowanie wyjazdów na 	<p>Dyrektor szkoły Wszyscy nauczyciele</p>

	basen, <ul style="list-style-type: none"> • zajęcia w <i>Młodzieżowym Domu Kultury</i>, • realizowanie programu <i>Szkoła w mieście</i>, • <i>Sportowa Liga Klas</i>, • <i>Ekologiczna Liga Klas</i>, • <i>Dzień Sportu</i> 	
Wyrabianie nawyków prawidłowego czyszczenia zębów i okresowa fluoryzacja.	<ul style="list-style-type: none"> • fluoryzacja, • kampania <i>Piękny uśmiech</i> 	Pielęgniarka szkolna Koordynatorzy kampanii w klasach I-III i IV-VIII
Wdrażanie do przestrzegania higieny osobistej.	<ul style="list-style-type: none"> • pogadanki z dziećmi na temat: dojrzewania płciowego, problemów okresu dojrzewania, higieny osobistej, dostosowania stroju do okoliczności 	Wychowawcy Nauczyciele WDŻ Nauczyciele przyrody Pielęgniarka szkolna, Nauczyciele w-f

Obszar V: WYCHOWANIE PATRIOTYCZNE I OBYWATELSKIE		
<i>Cel: Przygotowanie do podejmowania i pełnienia ról społecznych oraz obywatelskich.</i>		
ZADANIA	PROPONOWANE SPOSOBY I FORMY REALIZACJI	OSOBY ODPOWIEDZIALNE
Budzenie miłości do ojczyzny i poczucia	<ul style="list-style-type: none"> • udział w apelach z okazji rocznic i świąt państwowych 	Dyrekcja Wszyscy nauczyciele

<p>wspólnoty narodowej</p>	<p>np. apel z okazji Święta Niepodległości, Konstytucji 3-go Maja,</p> <ul style="list-style-type: none"> • udział reprezentacji szkoły w <i>Radosnej Paradzie Niepodległości</i>, • udział w uroczystościach organizowanych przez miasto Wrocław, • organizowanie wyjść do teatru, muzeum, • lekcje muzealne w Muzeum Narodowym, • poznawanie symboli narodowych, ich historii i znaczenia, okazywanie im szacunku (przypominanie o odpowiednim zachowaniu w czasie hymnu), • poznawanie historii miasta i regionu, • poznawanie ciekawych miejsc Wrocławia, • wycieczki jednodniowe na terenie Dolnego Śląska, • udział w konkursach związanych z miastem rodzinnym, • udział w akcji <i>Pamiętajmy o ogrodach</i> (wrocławskie cmentarze), • <i>Dzień Patrioty XXI wieku</i>, 	<p>Wychowawcy</p>
-----------------------------------	---	-------------------

	<ul style="list-style-type: none"> • <i>Dzień języka ojczystego,</i> • <i>I Szkolne Muzeum Historyczne,</i> • pisanie wierszy, pamiątek – po odwiedzeniu ważnych i ciekawych miejsc w regionie, 	
Pielęgnowanie i tworzenie tradycji szkoły oraz postaw prospołecznych	<ul style="list-style-type: none"> • udział i współtworzenie imprez szkolnych jak: <i>Dzień Patrona, Pasowanie pierwszoklasistów, Jasełka, Mikołajki, Andrzejkki, Dzień Życzliwości,</i> • udział w akcjach charytatywnych na rzecz potrzebujących ludzi i zwierząt, np. <i>Góra grosza, Szlachetna paczka, Wigilia dla zwierzaka, Pola nadziei, zbiórka dla hospicjum</i> 	Wszyscy nauczyciele Koordynator ds. wolontariatu
Propagowanie postawy szacunku wobec wielonarodowości i wielokulturowości	<ul style="list-style-type: none"> • zajęcia integracyjne, • zajęcia psychoedukacyjne na temat szacunku, tolerancji, akceptacji, • pogadanki na temat różnych kultur i narodowości, • współpraca z zewnętrznymi podmiotami (<i>Fundacja Larche, Fundacja Go'n'act</i>), • imprezy szkolne (<i>Gala Talentów, Dni na wesolo</i>) 	Wszyscy nauczyciele Pedagog Psycholog

Wolontariat	<ul style="list-style-type: none"> • pomoc koleżeńska, • pomoc uczniów klas IV-VIII w świetlicy oraz w klasach I-III 	Koordinator ds. wolontariatu
Nauka samorządności	<ul style="list-style-type: none"> • działalność Samorządu Uczniowskiego, • działalność trójek klasowych, • dyżury porządkowe uczniów w klasie, • współorganizowanie przez uczniów uroczystości i imprez szkolnych, • udział w debatach szkolnych na ważne dla życia szkoły tematy 	Opiekunowie SU Pedagog Psycholog Wychowawcy

Obszar VI: ROPOWSZECHNIANIE CZYTELNICTWA		
<i>Cel: Kształtowanie świadomości czytelniczej u uczniów klas I-VIII.</i>		
ZADANIA	PROPONOWANE SPOSOBY I FORMY REALIZACJI	OSOBY ODPOWIEDZIALNE
Popularyzacja książek i czasopism dla dzieci i młodzieży	<ul style="list-style-type: none"> • gabloty szkolne prezentujące wiadomości dotyczące autorów i treści lektur, • konkursy czytelnicze, • koła zainteresowań (np. asystentów bibliotecznych, Koło 	Nauczyciele klas I-III Nauczyciele języka polskiego Nauczyciele świetlicy Bibliotekarz

	<p>Przyjaciół Książki, koło czytelniczo-teatralne),</p> <ul style="list-style-type: none"> • konkurs czytelniczy na najpiękniejsze opowiadanie lub baśń (dla klas IV-VIII), • <i>Dzień Książki</i>, • Klasowa kartoteka postaci literackich, • <i>Czarodzieje dzieciństwa</i> – wystawa poświęcona ulubionym pisarzom dzieci, • <i>Dorośli czytają dzieciom</i> – wizyty rodziców w klasach I-III, • Tworzenie własnych słowników, leksykonów 	Psycholog
<p>Kształcenie umiejętności korzystania ze zbiorów biblioteki szkolnej i innych bibliotek</p>	<ul style="list-style-type: none"> • włączanie uczniów do pracy biblioteki (koło asystentów bibliotecznych), • lekcje biblioteczne mające na celu propagowanie czytania książek, zapoznanie z regulaminem czytelnicy • pogadanki dotyczące budowy książki, karty katalogowej, strony tytułowej, katalogów alfabetycznych i rzeczowych • wyjścia do innych bibliotek, m.in. DBP 	Bibliotekarz
<p>Kształcenie umiejętności korzystania z informacji zawartych w</p>	<ul style="list-style-type: none"> • pogadanki dotyczące wyboru odpowiednich czasopism dostosowanych do wieku, 	<p>Bibliotekarz</p> <p>Nauczyciele języka</p>

czasopismach dziecięcych i młodzieżowych	<ul style="list-style-type: none"> • lekcje biblioteczne poświęcone czasopismom jako źródłom informacji 	polskiego
---	--	-----------

Obszar VII: EDUKACJA DLA BEPIECZEŃSTWA		
<i>Cel: Wpojenie zasad bezpiecznego zachowania się w różnych sytuacjach życiowych.</i>		
ZADANIA	PROPONOWANE SPOSOBY I FORMY REALIZACJI	OSOBY ODPOWIEDZIALNE
Nauka umiejętności odpowiedzialnego i bezpiecznego uczestnictwa w ruchu drogowym i w środkach komunikacji	<ul style="list-style-type: none"> • akcje dotyczące zasad ruchu drogowego, • <i>Bezpieczny Pierwszak</i>, • zapoznanie uczniów z zasadami zachowania się podczas wycieczek i wyjść szkolnych 	Dyrektor Wychowawcy Służby mundurowe
Nauka udzielania pierwszej pomocy przedlekarskiej	<ul style="list-style-type: none"> • <i>Dzień Pierwszej Pomocy</i>, • warsztaty z udzielania pierwszej pomocy, • prelekcje i akcje organizowane przez pielęgniarkę szkolną 	
Przeciwdziałanie agresji słownej i fizycznej	<ul style="list-style-type: none"> • zapoznanie uczniów ze szkolnymi regulaminami dot. bezpieczeństwa, zachowania w czasie przerw, podczas wycieczek, • warsztaty z profilaktyki agresji, 	Wychowawcy Pedagog Psycholog

	<ul style="list-style-type: none"> warsztaty poprawiające jakość relacji interpersonalnych wśród uczniów 	
Nauka bezpiecznego zachowania w sytuacji zagrożenia zewnętrznego	<ul style="list-style-type: none"> omawianie procedur postępowania w razie zagrożenia podczas lekcji wychowawczych, organizowanie alarmów ćwiczeniowych, realizowanie programu profilaktycznego <i>Chronimy Dzieci</i> 	Dyrektor Wychowawcy Pedagog Psycholog
Nauka bezpiecznego korzystania z internetu	<ul style="list-style-type: none"> realizowanie programu profilaktycznego <i>Cyfrowobezpieczni</i>, <i>Dzień Bezpiecznego Internetu</i>, pogadanki podczas lekcji wychowawczych, pogadanki podczas zajęć komputerowych, <i>Cyberprzemoc</i>- prelekcja funkcjonariusza służb mundurowych 	Nauczyciele informatyki Wychowawcy

Obszar VIII: EDUKACJA INFORMATYCZNA

Cel: Kształtowanie odpowiedzialnej postawy w obszarze korzystania z nowoczesnych technologii informacyjno-komunikacyjnych.

ZADANIA	PROPONOWANE SPOSOBY I FORMY REALIZACJI	OSOBY ODPOWIEDZIALNE
----------------	---	-----------------------------

<p>Omówienie zjawiska cyberprzemocy.</p> <p>Omówienie podstawowych zasad prawnych korzystania z komputera /Internetu i jego zasobów.</p> <p>Nauka świadomego i bezpiecznego korzystania ze środków audiowizualnych i technologii komunikacyjnych.</p>	<ul style="list-style-type: none"> • powołanie szkolnego zespołu przeciwdziałania cyberproblemom w ramach projektu <i>Cyfrowobezpieczni</i>, • realizacja programu profilaktycznego <i>Cyfrowobezpieczni</i>, • prowadzenie zajęć nt. bezpiecznego i uczciwego korzystania z zasobów internetowych (m.in. na temat prawa autorskiego, cyberkradzieży, plagiatów, uzależnienia od gier komputerowych, używania portali społecznościowych itp.), • Zajęcia i pogadanki dotyczące krytycznej analizy informacji, bezpiecznego poruszania się w przestrzeni cyfrowej, w tym nawiązywania odpowiedzialnych relacji z innymi użytkownikami sieci. 	<p>Wychowawcy Nauczyciele informatyki</p> <p>Oddział profilaktyki Straży Miejskiej</p>
--	---	--

Obszar IX: WSPÓŁPRACA Z RODZICAMI

Cel: Wspieranie wychowawczej roli rodziców i wypracowanie jednolitej strategii wychowawczej.

ZADANIA	PROPONOWANE SPOSOBY I FORMY REALIZACJI	OSOBY ODPOWIEDZIALNE
<p>Zapoznanie rodziców z zasadami funkcjonowania szkoły i jej podstawowymi dokumentami (Statut Szkoły, WSO, Program Wychowawczy Klasy, Szkolny Program Profilaktyczno-Wychowawczy, Program Chronimy Dzieci).</p> <p>Udzielanie rodzicom na bieżąco informacji na temat postępów uczniów w nauce i rozwoju psychofizycznym.</p> <p>Udzielanie rodzicom wskazówek wychowawczych.</p> <p>Poradnictwo psychologiczne i wsparcie rodziny w sytuacjach trudnych.</p>	<ul style="list-style-type: none"> • zapoznanie rodziców uczniów klas pierwszych ze Statutem Szkoły, • na początku każdego roku szkolnego zapoznanie rodziców z: <ul style="list-style-type: none"> - Szkolnym Programem Profilaktyczno-Wychowawczym, - zasadami i formami udzielania pomocy pedagogiczno - psychologicznej, - planem pracy wychowawczej klasy, - WSO, - przedmiotowymi systemami oceniania, • systematyczne zamieszczanie ważnych informacji z 	<p>Wychowawcy</p> <p>Pedagog</p> <p>Psycholog</p> <p>Nauczyciele świetlicy</p> <p>Nauczyciele przedmiotowi odpowiedzialni za organizowanie poszczególnych wydarzeń z zakresu profilaktyki i wychowania</p>

<p>Kształtowanie w rodzicach poczucia przynależności do społeczności szkolnej.</p>	<p>życia szkoły na stronie internetowej oraz na tablicach informacyjnych (ściennych, stojących) w holu szkoły, także na tablicach świetlicowych</p> <ul style="list-style-type: none"> • systematyczne przekazywanie rodzicom informacji na temat postępów w nauce ich dzieci (dziennik elektroniczny, zebrania śródsemestralne i semestralne, konsultacje, zeszyt do korespondencji z rodzicami), • systematyczne przekazywanie rodzicom informacji na temat zachowania ich dzieci, mocnych i słabych stron funkcjonowania w grupie, ewentualnych trudności rozwojowych i 	
---	--	--

	<p>problemów wychowawczych (zeszyt do korespondencji z rodzicami, emaile, konsultacje, zebrania śródsemestralne i semestralne),</p> <ul style="list-style-type: none"> • w szczególnych przypadkach udzielanie rodzicom informacji przez telefon, • informowanie rodziców o wynikach ankiet i badań prowadzonych w szkole, • informowanie rodziców o instytucjach wspierających dziecko i rodzinę (Poradnia Psychologiczno-Pedagogiczna, Promyk Słońca, Neuromed, Poradnia Zdrowia Psychicznego i inne), • informowanie rodziców o 	
--	--	--

	<p>realizowanych w szkole programach profilaktycznych, wolontariacie, akcjach charytatywnych,</p> <ul style="list-style-type: none"> • udzielanie pomocy rodzicom w pokonywaniu trudności rozwojowych i rozwiązywaniu problemów wychowawczych – podczas rozmów z wychowawcą lub specjalistami (pedagogiem, psychologiem, logopedą), • badanie opinii rodziców (w zakresie ich oczekiwań wobec szkoły, zadowolenia ze współpracy itp.) • uwzględnienie w miarę możliwości propozycji rodziców w w/w obszarach, • zapraszanie rodziców do wspólnych 	
--	---	--

	<p>działań na rzecz uczniów (opieka podczas wyjść, festyn rodzinny, kiermasze świąteczne, debata szkolna, panele dyskusyjne).</p>	
--	---	--

Obszar X: WSPÓLPRACA ZE ŚRODOWISKIEM LOKALNYM		
<i>Cel: Integracja ze środowiskiem lokalnym, uzyskanie pomocy instytucji środowiskowych przy realizacji zadań programu.</i>		
ZADANIA	PROPONOWANE SPOSOBY I FORMY REALIZACJI	OSOBY ODPOWIEDZIALNE
<p>Współpraca ze służbami mundurowymi m.in. Policją, Strażą Miejską, Strażą Pożarną, Strażą Ochrony Kolei.</p> <p>Współpraca z Poradnią Psychologiczno-Pedagogiczną Nr 9.</p> <p>Współpraca z Miejskim Ośrodkiem Pomocy Społecznej.</p>	<ul style="list-style-type: none"> • organizowanie pogadanek na temat pracy Policji, Straży Miejskiej, bezpiecznego zachowania się dzieci w szkole i w domu, odpowiedzialności prawnej nieletnich, unikania zachowań ryzykownych, • udzielanie pomocy rodzinom dysfunkcyjnym, • udział uczniów w 	<p>Dyrekcja</p> <p>Wychowawcy</p> <p>Nauczyciele przedmiotów</p> <p>Pedagog</p> <p>Psycholog</p>

<p>Współpraca z Młodzieżowym Domem Kultury – Krzyki.</p> <p>Współpraca ze Związkiem Harcerzy Polskich.</p> <p>Współpraca z Radą Osiedla Krzyki-Partynice.</p> <p>Współpraca z Sądem Rodzinnym dla nieletnich, kuratorami zawodowymi.</p> <p>Udział w życiu kulturalnym miasta (Szkoła w Mieście).</p> <p>Współpraca z Fundacją Go'n'Act – w zakresie edukacji wielokulturowej, edukacji dla pokoju, edukacji obywatelskiej.</p> <p>Współpraca z Fundacją Larche – w zakresie włączania osób niepełnosprawnych do życia społecznego.</p> <p>Współpraca z instytucjami</p>	<p>międzyszkolnych turniejach sportowych i konkursach edukacyjnych,</p> <ul style="list-style-type: none"> • udzielanie pomocy materialnej m. in. w postaci paczek świątecznych, • redagowanie opinii o dziecku na wniosek sędziów i kuratorów Sądu Rodzinnego, • wyjścia do placówek kulturalnych i rekreacyjnych (kina, teatry, muzea, filharmonia, Dzielnica Czterech Świątyń, ZOO, basen, Humanitarium, Czekoladziarnia i inne), • zajęcia dydaktyczne w MDK'u, • zajęcia sportowe na basenie, • zapraszanie na pogadanki i prelekcje gości (specjalistów, pracowników służb mundurowych, organizacji pozarządowych), • zachęcanie uczniów do 	
--	--	--

<p>medycznymi i organizacjami pozarządowymi – w zakresie nauki udzielania pierwszej pomocy przedmedycznej.</p>	<p>zaangażowania się w działanie ZHP,</p> <ul style="list-style-type: none"> • warsztaty z zakresu praw dziecka, • warsztaty z zakresu wychowania międzykulturowego, • warsztaty z zakresu integrowania osób niepełnosprawnych z pełnosprawnymi, • warsztaty z udzielania pierwszej pomocy przedmedycznej 	
---	---	--

<p>Obszar XII: ORGANIZACJA CZASU WOLNEGO</p>		
<p><i>Cel: Zapewnienie dzieciom i młodzieży atrakcyjnych form spędzania czasu wolnego jako alternatywy dla zachowań ryzykownych.</i></p>		
<p>ZADANIA</p>	<p>PROPONOWANE SPOSOBY I FORMY REALIZACJI</p>	<p>OSOBY ODPOWIEDZIALNE</p>
<p>Rozwijanie zainteresowań</p>	<ul style="list-style-type: none"> • prowadzenie kół zainteresowań, • działalność grupy Związku Harcerzy Polskich, • spędzanie czasu wolnego na szkolnym placu zabaw oraz boisku, • działania Samorządu Uczniowskiego, • udział w konkursach 	<p>Dyrektor Wychowawcy Nauczyciele świetlicy Nauczyciele przedmiotów</p>

Organizowanie czasu w świetlicy	<ul style="list-style-type: none"> • zajęcia plastyczne, • zajęcia artystyczne, • zabawy dowolne w małych grupach (wymyślane przez dzieci), • gry i zabawy ruchowe na placu zabaw, • zajęcia czytelnicze, • odrabianie lekcji 	Nauczyciele świetlicy
Rozwijanie czytelnictwa	<ul style="list-style-type: none"> • <i>Por. Obszar VI</i> 	Bibliotekarz Wychowawcy klas I-III Nauczyciele języka polskiego Nauczyciele świetlicy
Rozpowszechnianie idei wolontariatu	<ul style="list-style-type: none"> • wolontariat w szkole: <ul style="list-style-type: none"> - pomoc w świetlicy, - pomoc w klasach I-III, - pomoc na lekcjach informatyki w klasach IV-VIII, • wolontariat prowadzony we współpracy z placówkami zewnętrznymi: <ul style="list-style-type: none"> - uczestniczenie w akcjach charytatywnych na rzecz m.in. podopiecznych Wrocławskiego Hospicjum dla Dzieci (Pola nadziei, zbiórka nakrętek, sprzedaż kalendarzy, kiermasz 	Koordynatorzy wolontariatu

	świąteczny), Wrocławskiego Centrum Opieki i Wychowania, - zbiórka karmy i kocy dla schroniska dla bezdomnych zwierząt.	
--	---	--

9. ZADANIA REALIZATORÓW PROGRAMU

Zadania Dyrektora

- ❖ udziela wsparcia w fazie planowania działań oraz podczas ich realizacji i ewaluacji,
- ❖ planuje wewnętrzne doskonalenie nauczycieli, zgodnie z ich oczekiwaniami i potrzebami,
- ❖ umożliwi nauczycielom i gościom spoza szkoły realizację profilaktycznych zajęć edukacyjnych,
- ❖ umożliwi nauczycielom udział w szkoleniach i kursach poszerzających ich wiedzę z obszaru profilaktyki,
- ❖ organizuje pomoc psychologiczno-pedagogiczną w szkole,
- ❖ powołuje zespół ds. ewaluacji programu.

Zadania nauczycieli

- ❖ uczestniczą w diagnozie i planowaniu oddziaływań profilaktyczno- wychowawczych w szkole,
- ❖ dokonują okresowej analizy efektywności oddziaływań profilaktyczno- wychowawczych,
- ❖ realizują zadania profilaktyczno- wychowawcze poprzez włączenie do swojego programu nauczania treści o charakterze profilaktycznym,
- ❖ współpracują z wychowawcami klas,
- ❖ doskonalą umiejętności zawodowe w obszarze działań profilaktyczno- wychowawczych.

- ❖ obserwują zachowania uczniów w miejscach publicznych i zwracają uwagę na przejawy agresji czy niszczenia mienia,
- ❖ swoją postawą dają przykład sumienności, umiejętności rozwiązywania konfliktów, radzenia sobie w trudnych sytuacjach,
- ❖ dążą do dalszej poprawy bezpieczeństwa w szkole, reagują na akty agresji i przemocy oraz konsekwentnie egzekwują prawo szkolne.

Zadania wychowawcy

- ❖ diagnozuje sytuację wychowawczą w prowadzonej przez siebie klasie i rozpoznaje zagrożenia,
- ❖ poznaje zespół klasowy, jego strukturę, relacje panujące między członkami, stopień spójności klasy, poziom akceptacji w grupie,
- ❖ obserwuje uczniów w różnych sytuacjach (podczas wycieczek i imprez klasowych),
- ❖ poznaje środowisko rodzinne uczniów i tkwiące w nim zagrożenia rozwojowe,
- ❖ uwzględnia problematykę profilaktyczną w realizowanym w klasie programie wychowawczym ,
- ❖ współpracuje z pedagogiem szkolnym, psychologiem, logopedą pielęgniarką oraz przedstawicielami instytucji wspierającymi pracę profilaktyczno-wychowawczą szkoły,
- ❖ omawia sytuację wychowawczą w klasie w czasie spotkań z rodzicami, na bieżąco informuje o zaistniałych problemach,
- ❖ informuje rodziców o instytucjach wspierających proces wychowawczy dziecka,
- ❖ systematycznie dokonuje oceny skuteczności prowadzonych przez siebie działań,
- ❖ pomaga uczniom w rozwiązywaniu trudności życiowych i rodzinnych - uświadamia uczniom możliwości zwrócenia się z problemem do konkretnej osoby w szkole: wychowawcy, pedagoga, psychologa, pielęgniarki,
- ❖ organizuje pomoc koleżeńską w nauce,
- ❖ pomaga w poznawaniu samego siebie i kształtowaniu pożądanego systemu wartości.

Zadania pedagoga i psychologa szkolnego

- ❖ pomagają nauczycielom w rozwiązywaniu problemów wychowawczych,
- ❖ organizują pogadanki, prelekcje dla uczniów z udziałem służb mundurowych,

- ❖ prowadzą warsztaty interpersonalne, zajęcia psychoedukacyjne, ze szczególnym uwzględnieniem realizowania konkretnych programów profilaktycznych,
- ❖ współpracują z instytucjami wspierającymi realizację zadań profilaktycznych,
- ❖ systematycznie współpracują z wychowawcami klas i nauczycielami, udzielają im wsparcia w planowaniu i realizacji zadań profilaktyczno-wychowawczych,
- ❖ organizują pomoc psychologiczno-pedagogiczną w szkole,
- ❖ udzielają wsparcia uczniom oraz ich rodzicom.

Zadania logopedy szkolnego

- ❖ diagnozuje pod kątem zaburzeń mowy wszystkich uczniów klas I-III,
- ❖ prowadzi terapię logopedyczną dzieci z klas I-III, które tego wymagają,
- ❖ udziela porad i wsparcia nauczycielom oraz rodzicom uczniów,
- ❖ prowadzi terapię logopedyczną uczniów z orzeczeniem o potrzebie kształcenia specjalnego – jeśli potrzeba taka wynika z zaleceń zawartych w programie IPET.

Zadania pielęgniarki szkolnej

- ❖ prowadzi zajęcia edukacyjne dla uczniów i ich rodziców,
- ❖ promuje zdrowy styl życia wśród dzieci oraz zachowania sprzyjające ich bezpieczeństwu,
- ❖ uczestniczy w szkolnych programach profilaktyki i promocji zdrowia,
- ❖ informuje o akcjach, konkursach i innych formach działań na rzecz zdrowia,
- ❖ udziela pierwszej pomocy pomocy.

Zadania doradcy zawodowego

- ❖ przygotowywanie uczniów do trafnego wyboru zawodu i drogi dalszego kształcenia,
- ❖ systematyczne diagnozowanie zapotrzebowania uczniów na informacje i pomoc w planowaniu kształcenia i kariery zawodowej,
- ❖ prowadzenie grupowych zajęć aktywizujących, wspierających uczniów w świadomym planowaniu kariery i podjęciu roli zawodowej.

Zadania koordynatorów wolontariatu

- ❖ szerzenie idei wolontariatu,
- ❖ wspieranie uczniów w podejmowaniu działań wolontariackich,

- ❖ wyszukiwanie akcji charytatywnych, w których mogliby brać uczniowie i szkoła,
- ❖ kontrola podejmowanych działań wolontariackich.

Zadania profilaktyczne rodziców

- ❖ Każdy rodzic czuwa nad tym, aby jego dziecko wykazywało właściwą kulturę osobistą oraz sumiennie realizowało obowiązek szkolny.
- ❖ W celu zapobiegania niewłaściwym zachowaniom rodzice utrzymują regularny kontakt z wychowawcą klasy, a w razie potrzeby pedagogiem szkolnym bądź Dyrektorem szkoły.
- ❖ Rodzice biorą udział w przedsięwzięciach organizowanych przez szkołę mających na celu doskonalenie metod wychowawczych.
- ❖ Rodzice uczniów sprawiających szczególne trudności wychowawcze winni kontaktować się ze szkołą w każdym przypadku stwierdzenia naruszenia obowiązujących norm i zasad oraz wspólnie znajdować sposoby rozwiązywania problemów.

10. METODY I FORMY REALIZACJI

- lekcje przedmiotowe i wychowawcze,
- zajęcia pozalekcyjne,
- wycieczki, zielone szkoły,
- zajęcia dydaktyczno- wychowawcze, korekcyjno- kompensacyjne, rewalidacyjne, logopedyczne, zajęcia języka polskiego dla obcokrajowców, zajęcia rozwijające kompetencje emocjonalno-społeczne,
- zajęcia psychoedukacyjne z pedagogiem lub psychologiem szkolnym,
- wewnętrzne i klasowe uroczystości, turnieje, konkursy,
- spotkania z rodzicami,
- spotkania ze specjalistami (prelekcje, pogadanki, wykłady),
- działalność samorządu uczniowskiego,
- kiermasze, festyny,
- debaty klasowe, szkolne,
- organizacja akcji charytatywnych,

- cykliczne wyjścia do instytucji kulturalnych,
- kampanie prozdrowotne typu „Trzymaj się prosto!”, „Wiem co jem”.
- Dzień Życzliwości,
- Akcja „Bezpieczny Pierwszak”,
- Spotkanie uczniów z pracownikiem Służby Ochrony Kolei poświęcone bezpieczeństwu w pobliżu terenów kolejowych,
- Udział w programie „Ja i Kubuś tworzymy bezpieczną szkołę”,
- Liga klas 4- 8 ,
- Treningi umiejętności,
- Warsztaty interpersonalne,
- Program „Wspierania Uzdolnień Uczniów”,
- Zajęcia edukacyjne „Internet przyjaciel czy wróg?”,
- Zajęcia edukacyjne „Bezpieczeństwo w sieci- jak korzystać z portali społecznościowych”,
- Zajęcia edukacyjne „Cyberprzemoc”,
- Program wczesnej profilaktyki „Cukierki”
- Program profilaktyczny „Nie spal się na starcie”,
- Program profilaktyczny „Spójrz inaczej”,
- Program profilaktyczny „Czarodziejskie okno”,
- Program profilaktyczny „Archipelag Skarbów”,
- „Szkoła na widelcu”,
- „Cyfrowobezpieczni”,
- Program profilaktyczny „Chronimy Dzieci”,
- „UPRIGHT – Uniwersalna profilaktyka odpornościowej interwencji globalnie wdrażana w szkołach w celu poprawy i promocji zdrowia psychicznego dla nastolatków”.

11. EWALUACJA

1. Badania ankietowe wśród uczniów, nauczycieli i rodziców /wg potrzeb/
2. Nadzór Dyrektora i Wicedyrektora Szkoły Podstawowej /wg potrzeb/
3. Sprawozdania z działalności pedagoga, psychologa szkolnego, nauczycieli oraz wychowawców realizujących programy profilaktyczne /wg potrzeb

O stopniu realizacji programu świadczyć będą informacje z ankiet, wywiadów i rozmów. Miernikiem będą również oceny zachowania uczniów. Ewaluacja, czyli stopień zgodności stanu faktycznego z założonymi standardami dokonywana będzie przy pomocy narzędzi opracowanych przez zespół nauczycieli odpowiedzialnych za realizację programu szkolnej profilaktyki. Badaniu poddani będą rodzice, uczniowie, nauczyciele i inne podmioty zainteresowane. Badanie przeprowadzone będzie po zakończeniu realizacji programu. Ewaluacji dokonuje zespół nauczycieli powołany przez Dyrektora szkoły.

Program został pozytywnie zaopiniowany przez Radę Pedagogiczną, Radę Rodziców, Samorząd Uczniowski (październik 2018)